

Вода в моём водоёме цветёт и после применения Algenfrei УЗП.

Чтобы простейшим образом убедиться омертвели ли водоросли, сделайте тест с бутылкой. Наполните чистую пластиковую бутылку водой из водоёма. Вы видите – вода зелёного цвета. Поставьте бутылку в спокойное и хорошо освещаемое место на 24-48 часов. По истечении этого времени обратите внимание на придонный осадок. Некоторые виды водорослей могут дрейфовать. Вода стала прозрачной - это означает, что водоросли омертвели, но лучше проверить и правильно подогнать установку фильтра. Если вода всё ещё зелёная посетите сайт www.algenfrei.com/faq/

Можно оставлять излучатель ультразвука в воде в морозную погоду?

Да, корпус УЗП изготовлен настолько прочно, что промерзание ему не может повредить.

Можно отключать на зиму Algenfrei УЗП?

Нет, аппарат работает и в зимний сезон. Даже в зимний период под льдом происходит слабый рост водорослей. Если их не обрабатывать зимой, весной можно рассчитывать на обильное цветение водорослей. По крайней мере можно в особо холодные и тёмные периоды снижать интенсивность спомощью реле времени. Аппарат должен ежедневно работать не менее 12 часов.

Из-за проводимых работ по обслуживанию пруда Algenfrei УЗП долгое время не работал. Допустимо оставлять прибор снаружи?

При временных перерывах в работе храните Algenfrei УЗП в сухом и хорошо проветриваемом месте, чтобы не подвергать конденсации на электронных деталях под воздействием влажного наружного воздуха.

Насколько долговечны Algenfrei УЗП?

Электронике не свойствен износ и поэтому в сухих условиях она долговечна: предположительно 8-10 лет. Если это произойдет преждевременно, то за приемлемую цену мы заменим Вам Algenfrei УЗП на новый при возврате старого.

Сетевой кабель коротковат! Можно ли самостоятельно удлинить его?

Чтобы не вызвать ухудшения рабочих характеристик лучше этого не делать. Кроме того, при любых изменениях в частях и принадлежностях Algenfrei УЗП, к которым относится и соединительный кабель, гарантийные обязательства теряют силу.

Можно ли подключать Algenfrei УЗП к электропитанию постоянным током с напряжением 12 или 24 В?

Можно. Только, пожалуйста, укажите это в своём заказе, чтобы мы подготовили Algenfrei УЗП под такое электропитание. Вообще, в наличии могут иметься адаптированные под 12 или 24 V DC приборы.



Адрес фирмы

Studer B2BC
Postfach 536
CH-6343 Rotkreuz

Tel. +41 41 371 20 93
Fax +41 41 371 20 83
MwSt. 696 063

Адрес склада для возврата

Lager Studer B2BC
Parkstrasse 11a
CH-6043 Adligenswil

Инструкция-руководство по установке

Внимание: данная инструкция содержит важные сведения. Прочтите, уясните и полностью следуйте данной инструкции.
(Сокращения: УЗП = ультразвуковые приборы)

1 .Правила техники безопасности

1. Риск травмирования: не позволяйте детям играть с прибором или его частями.
2. Перед употреблением проконтролируйте соответствие напряжения питания.
3. Перед употреблением проконтролируйте целостность всех частей.
4. Регулярно контролируйте целостность сетевого шнура, электроблока, соединительного кабеля, соединения ультразвукового излучателя. При обнаружении каких-либо повреждений не применяйте УЗП. Ремонт Algenfrei УЗП может проводиться исключительно сервисной службой Algenfrei.
5. Риск электротравмирования: подключайте Algenfrei УЗП только в заземлённую розетку. Не применяйте 2х-контактный электрокабель. При подключении в эл.сеть снаружи используйте только водонепроницаемую розетку в соответствии с местными предписаниями.
6. Если штекер не подходит к розетке ни в коем случае не меняйте его самостоятельно.
Это может осуществляться только сервисной службой Algenfrei.
7. Не удлинняйте самостоятельно удлинительный кабель. Применяйте удлинительный кабель, только предписанный Algenfrei.
8. Риск травмирования: не держите ультразвуковой излучатель над своей головой или грудью.
9. Устанавливайте электроблок в соответствии с предписаниями данного руководства.
10. Применяйте прибор исключительно по назначению и в соответствии с руководством.
11. Никогда не погружайте электроблок в воду.
12. Никогда не подключайте прибор в электросеть, не установив его предварительно в соответствии с руководством. Перед тем как открыть электроблок и освободить соединение, выньте сетевую вилку из розетки.
13. Временно или постоянно не работающий прибор храните в сухом и хорошо проветриваемом месте.
14. Применение принадлежностей, не рекомендованных Algenfrei подвергает людей опасности, а прибор поломке.
15. Для перемещения излучателя не тяните за соединительный кабель.
16. Если прибор вне работы, вынуть вилку питающего кабеля из розетки при отсутствии выключателя.
17. Данную инструкцию тщательно хранить.

2. Перечень частей

Упаковка содержит:

- A: Algenfrei электронный блок
- B: Algenfrei излучатель с фиксированным кабелем
- C: Algenfrei кабель удлинительный (опция, заказывается отдельно)
- D: Algenfrei плавков для излучателя (опция, заказывается отдельно)

1. Проверьте на целостность все части; при обнаружении повреждений прекратите монтаж и обратитесь к Вашему поставщику.
2. Разъединяйте кабельные соединения не повреждая кабель.
3. Тщательно проверьте кабель, обратите внимание, чтобы не было петель. Расправьте возможные перекручивания кабеля.
4. Соедините кабель с электронным блоком: вставьте штекер и зафиксируйте. Тщательно проверьте все соединения. Если кабель уже соединён с электронным блоком, то данная операция отпадает.

3. Установка

3.1. Электронный блок:

Электронный блок пригоден для наружного монтажа. Корпус состоит из водонепроницаемого и стойкого против УФ-излучения полимера. Отверстия для соединения выполнены в нижней части корпуса и поэтому эта сторона корпуса должна быть всегда направлена вниз при установке. Размещайте электронный блок не ниже 0,5 метра над водой или предусмотрите защиту от брызг. Если из-за дождей потенциально возможно повышение уровня воды в пруду, электронный блок монтируйте вне зоны затопления водой.

Перед началом монтажных работ, убедитесь, что вилка соединительного кабеля не вставлена в розетку.

Закрепите блок с помощью прилагаемой монтажной платы или прикрутите его непосредственно с помощью прилагаемых шурупов. Для этого снимите крышку корпуса блока с помощью подходящей отвёртки. Прикрутите корпус надежно и снова установите крышку на место. При закреплении крышки обратите внимание на состояние уплотнения. В случае его повреждения или разрыва, ни в коем случае не монтируйте блок снаружи. Обратите внимание: между уплотнением и соединяемыми частями не должно быть волокон или частиц грязи.

3.2. Определение месторасположения излучателя:

При определении правильного позиционирования излучателя исходить из размерного соотношения водной поверхности (см. Фиг. 1). Опирайтесь на открытый угол в направлении излучения 180°. Длина излучения может быть определена с помощью приобретенного у Algenfrei УЗП. Соотношение длины (R1) к ширине (R2) излучения составляет половину (50%), см. Фиг. 2.

Tabelle 1

Тип	R1	R2
Aqua+	3м	1.5м
AquaNet	10м	5м
PoolSonic	25м	12,5м
AquaSonic	150м	75м

Приведены усреднённые размеры распространения ультразвука, которые зависят от местных условий, таких как качество воды, её загрязнённость, завихрения и водная растительность. В прудах больших размеров или сложной формы может быть установлено несколько УЗП, (см. Фиг.3)

В случае если Вы нуждаетесь в помощи, чтобы определиться с позиционированием УЗП свяжитесь с Algenfrei.

Устанавливайте излучатель на камне или каком-нибудь неметаллическом предмете. Не устанавливайте излучатель ультразвука углубляя его в гальку. Убедитесь, чтобы фронтальная сторона прибора всегда была свободна и не заслонялась твёрдыми предметами, например: камнями, выступами, растениями, илом и т.д., иначе заслоняющие элементы пруда создают «теневую зону» в которой ультразвук менее качественно или даже совсем не распространяется.

Также большие скопления незатонувших растений могут мешать распространению ультразвуковых волн.

Глубина установки зависит от высоты стенки водоёма. Если стенки вертикальные и отсутствуют насаждения вдоль берега, то излучатель можно установить прямо на дне водоёма. С прямолинейно восходящим берегом излучатель размещать под водой в 10÷20 см от зеркала воды (см. Фиг. 4)

Излучатель устанавливается всегда горизонтально. Зафиксируйте его так, чтобы после установки он находился в идеальном положении. Если УЗП снабжен плавком, его можно зашвартовать канатом, что создаёт наилучший зазор для охвата плавающих водных растений.

При возникновении помех в работе не сматывайте и не мните соединительный кабель. Не располагайте кабель там, где он может быть повреждён: газонокосилкой, садовыми ножницами, открытым огнём и т.д. Не закапывайте кабель без защитной изоляции: если потребуется проложить кабель в земле, используйте полый кабельный канал в соответствии с местными предписаниями.

3.3. Пуск в работу Algenfrei УЗП

Вставьте штекер кабеля в розетку. В подтверждение работы послышится лёгкое тиканье излучателя. На нижней стороне электронного блока мигает красный светодиод LED: подтверждение безупречной работы электронного блока.

4. Обслуживание и эксплуатация

Чтобы обеспечить наилучшие результаты, Algenfrei УЗП должен работать 24 часа в сутки круглый год. Хотя на ночь с 24 до 4 утра, когда не происходит фотосинтеза, прибор может отключаться с помощью штекерного реле времени. Для обеспечения правильного режима работы следует регулярно контролировать излучатель: правильно ли он позиционирован и нет ли препятствий распространению ультразвука в виде предметов в воде или загрязнённости самого излучателя.

Важно: всегда при манипуляциях с УЗП или его частями, а также при очистке вынимайте вилку сетевого кабеля из розетки.

Волокнистые водоросли, в зависимости от их сорта, отмирают через 3-7 недель после обработки ультразвуком. Всплывают на поверхность и затем опускаются на дно (чаще всего после дождя). Всегда по-возможности удаляйте омертвевшие водоросли из водоёма. Висячие водоросли отмирают через 7-10 дней после обработки ультразвуком. Концентрация их в воде, при которой вода становится прозрачнее, зависит от биологического равновесия в пруду, а также качества и мощности фильтрующей станции (если такая установлена).

5. Наиболее часто задаваемые вопросы:

Как проверить эффективность работы Algenfrei УЗП?

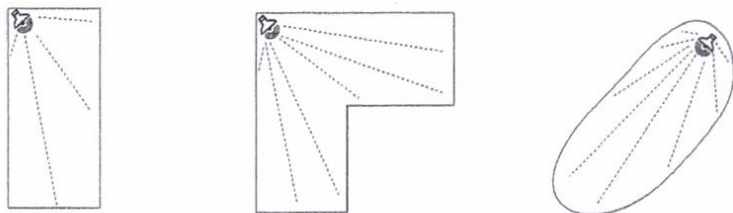
Если чутко прислушаться к излучателю, можно услышать отчётливое неритмичное тиканье; а также мигание красного светодиода LED на электронном блоке снизу.

Через пару недель в водоёме всплывают всё больше водорослей.

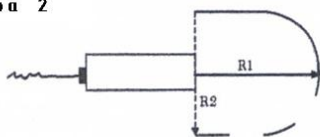
Омертвевшие водоросли увеличиваются в объёме, потому что их клетки потеряв тесные связи, свободно нагромождаются друг на друга. Кроме того, всплыли водоросли, ранее спрятанные за камнями и другими растениями. Снимите по возможности весь всплывший слой водорослей.

Варианты позиционирования излучателя ультразвука

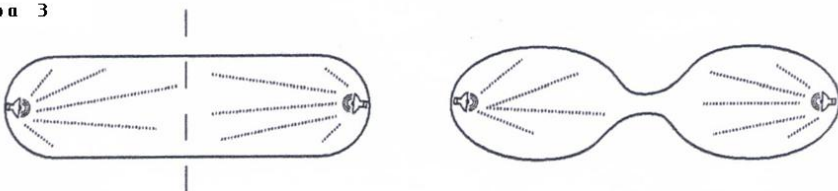
Фигура 1



Фигура 2



Фигура 3



Фигура 4



Варианты крепления излучателя ультразвука

брусок
деревянный



с тротуарным камнем



Самое оптимальное положение, когда 1/3 излучателя ультразвука выступает наружу: при этом ультразвук распространяется в глубину.

